

## **APOIO AO DISCENTE**

### ➤ **OUIDORIA;**

A ouvidoria é um canal de opiniões, é um órgão que atende os acadêmicos dos cursos, individualmente ou em grupos, visando registrar e procurar resolver as reclamações, sugestões, denúncias e elogios sobre os serviços prestados na instituição, propondo mudanças e novos procedimentos mediante as deficiências ou irregularidades apontadas sob o ponto de vista dos interessados.

Ouvidoria

Profª. Bruna Rafaela Serejo Bobato

E-mail:ouvidoriamagsul@terra.com.br

Horários de atendimento Terça-feira das 20:40 às 21:30 (unidade dos cursos de Administração e Agronomia)

Terça-feira das 21:40 às 22:30 FIP (unidade do curso de Direito)

Quinta-feira das 19:00 às 19:50 Magsul (unidade I)

### ➤ **ATENDIMENTO PSICOPEDAGÓGICO E NIA (JUNTOS);**



Juntos (Núcleo de Inclusão e Acessibilidade e Atendimento Psicopedagógico das Faculdades Magsul)

Juntos aprendemos melhor, juntos melhoramos nossa qualidade de vida, juntos melhoramos o nosso mundo.

As Faculdades Magsul sempre acreditaram em um trabalho conjunto, em uma gestão compartilhada, em uma união para alcançar objetivos maiores, por esse motivo o Núcleo de Inclusão e Acessibilidade das Faculdades Magsul se chama Juntos. Sempre preocupados em acolher e dar suporte a todos os seus alunos, sem exceção, planejou uma integração entre o apoio psicopedagógico e o Núcleo de Inclusão e Acessibilidade – Juntos.

Essa junção tem por objetivo primordial o acolhimento e a permanência de seus docentes, colaboradores e discentes, portadores de necessidades especiais ou não; fortalecendo as práticas inclusivas.

O Decreto Nº 7.611, de 17 de novembro de 2011, dispõe sobre a educação especial e o atendimento educacional especializado e determina que o núcleo trabalha no sentido de eliminar barreiras físicas, de comunicação e de informação que restringem a participação e o desenvolvimento acadêmico e social de estudantes com deficiência.

São objetivos do Juntos (Apoio Psicopedagógico e Núcleo de Inclusão e acessibilidade):

- Articular ações, no que se refere às culturas, políticas e práticas de inclusão, de modo a identificar e superar barreiras enfrentadas pelas pessoas com deficiência e por aqueles que com estas convivem nas Faculdades Magsul;
- Articular ações, projetos e programas voltados para a inserção, integração, adaptação, capacitação e promoção do processo de ensino e aprendizagem, bem como da inclusão, acesso e permanência acadêmica;
- Auxiliar, tanto na parte psicológica em geral, quanto ao desempenho acadêmico dos estudantes;
- Auxiliar docentes e colaboradores para o equilíbrio emocional e nas relações interpessoais dentro da IES.
- Orientar os coordenadores de curso, docentes e corpo técnico-administrativo da Instituição sobre a acessibilidade num contexto amplo, englobando todo tipo descrito neste plano.
- Abranger a temática inclusão como eixo transversal nos eventos organizados para acadêmicos dos cursos de graduação da Faculdades Magsul.
- Efetuar levantamento das barreiras de acessibilidade arquitetônicas e propor estratégias de melhorias, quando for o caso.
- Sensibilizar e orientar os professores sobre recursos metodológicos e soluções criativas e utilização de recursos específicos para cada situação de inclusão–acessibilidade.
- Assessorar e orientar professores e alunos sobre soluções instrumentais (material escolar, de apoio) para a superação das barreiras instrumentais.
- Acompanhar sistematicamente os alunos com aprendizagens diferenciadas, identificando suas demandas para assessoramento aos

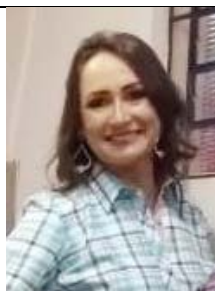
docentes e possíveis encaminhamentos a serviços especializados quando necessário;

- Realizar levantamento das necessidades por parte de alunos, professores e colaboradores dos diferentes dispositivos necessários para eliminar as barreiras de comunicação.
- Levantar e analisar as necessidades e assessoramento relativo a tecnologias de informação e dispositivos de software para alunos, professores e funcionários com necessidades específicas, bem como propor sugestões em relação à acessibilidade digital.
- Promover e apoiar campanhas educativas e de mobilização, rompendo as barreiras atitudinais;
- Propor estratégias pedagógicas a partir da análise dos dados e das pesquisas realizadas pela CPA, com egressos, repetentes e desistentes;
- Aconselhamento: no que se refere às dúvidas particulares e problemas em que o conselho e as orientações simples podem amenizar a vida cotidiana;
- Atendimento individual ou em grupo: para esclarecimentos àqueles que precisarem ou que apresentar qualquer problema que interfira na sua adaptação à faculdade;
- Acompanhamento: verificando e avaliando o processo de desenvolvimento dos acadêmicos, dos docentes e dos técnicos administrativos da instituição servindo como um parâmetro para a avaliação institucional.

O JUNTOS se preocupa com os seguintes tipos de acessibilidade: atitudinal; arquitetônica; metodológica; programática; instrumental; comunicacional; digital.

### **Equipe Multidisciplinar de Trabalho**

<b>Coordenação do Juntos</b>
------------------------------



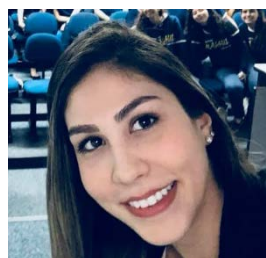
Leny Camila Krauspenhar Niz  
Qualificação Profissional: Pedagoga  
Titulação: Especialista

**Núcleo de Inclusão e Acessibilidade**

**Apoio Psicopedagógico**



Juliane Tainara dos Santos  
Qualificação profissional: Licenciada  
em Ciências Biológicas  
Titulação: Graduada



Aline Manfrin Lopes  
Qualificação profissional: Psicóloga  
Titulação: Graduada



Janaina Ohlweiler Milani  
Qualificação Profissional: Advogada  
Titulação: Mestra

Horário de funcionamento (Juntos)  
Atendimento Psicopedagógico  
Segundas e sextas 19:00-21:00  
NIA  
Terças e quintas 19:00-21:00

e-mail: [juntosmagsul@](mailto:juntosmagsul@)

➤ **INTERCÂMBIO INTERNACIONAL/NACIONAL COM DIVERSAS UNIVERSIDADES;**

em fase de aprovação

➤ **PARTICIPAÇÃO EM DIRETÓRIOS/CENTROS ACADÊMICOS**

[Ver atlética Ed Física](#)

➤ **NIVELAMENTO;**

A faculdade oferece o serviço de nivelamento aos acadêmicos, na própria instituição, observando, no primeiro bimestre do curso, aqueles que apresentam algum tipo de dificuldade, conforme indicação dos professores ao Coordenador de Curso. A faculdade também irá oferecer nivelamento aos alunos da EaD da seguinte forma:

O professor-tutor da disciplina ao perceber que o aluno apresenta dificuldades na assimilação deverá postar atividades extras de recapitulação dos conteúdos com defasagem, acessibilidade e acessibilidade metodológica e tecnológica;

➤ **MONITORIA**

A monitoria uma atividade pedagógica e é estabelecida em edital próprio. Tem por objetivos: auxiliar na sua formação através da participação sistemática e orientada dos acadêmicos nas atividades de ensino; fortalecer a articulação teoria/prática e a integração curricular em seus diferentes aspectos; proporcionar novas práticas e experiências pedagógicas; intensificar o relacionamento professor tutor–aluno. São atribuições do monitor: colaborar com o professor-tutor no desempenho de tarefas didático-pedagógicas; auxiliá-lo na realização de atividades experimentais, na preparação de material didático e em atividades virtuais; facilitar o relacionamento entre os alunos e professor(es) tutor(es), contribuindo para a execução e melhoria do processo de ensino-aprendizagem; apresentar relatório semestral de suas atividades ao coordenador. O monitor deverá cumprir, no mínimo, 4 horas semanais em atividades de monitoria. O Coordenador de Curso, no início de cada semestre, elabora e publica o edital de

monitoria nos murais e no site da IES. Nos cursos ead a monitoria poderá não ser ofertada.

➤ **APOIO AO TC**

Para a execução do artigo ou da monografia, o aluno recebe orientações presenciais ou on line podendo contar com um orientador que o ajude na construção de seu trabalho de curso. Se necessário consultar a biblioteca física ou on-line para consultar bibliografia sobre o tema; a bibliotecária poderá ajudá-lo com orientações sobre normas de configuração do trabalho, sempre respeitando as normas da ABNT em vigor.

➤ **PARTICIPAÇÃO EM PESQUISAS ACADÊMICAS**

O desenvolvimento de pesquisas ligadas ao ensino é incentivado nas diversas disciplinas, incluindo-se a Prática de Ensino, nas disciplinas de projeto de pesquisa interdisciplinar (PPI) e nas Atividades Trans/interdisciplinares (ATIVs). Existe uma revista da instituição *on line* para a publicação do resultado das pesquisas de docentes e discentes. Os alunos que se destacarem em seus TCs são convidados a publicar nessas revistas.

Quando o acadêmico obtiver grau superior a 9,0 (nove), o mesmo será incentivado pelo seu orientador a elaborar um artigo (no caso de monografias) para publicação. Deve-se registrar que é de responsabilidade do aluno a revisão textual para publicação; após esta etapa o professor orientador encaminha ao editor da revista.

➤ **PARTICIPAÇÃO EM CONGRESSOS**

Caso o acadêmico tenha produzido trabalho científico aprovado em Congresso Nacional ou em parceria com membro do corpo docente da IES, poderá receber apoio financeiro, de modo que a instituição custeie a inscrição e/ou viagem e/ou hospedagem.

A Coordenação de Curso fará a solicitação através de documento próprio. Para este apoio financeiro há exigência que todo trabalho de pesquisa tenha sido desenvolvido dentro da própria IES a que na publicação apareça o nome da instituição. A instituição apoia financeiramente as viagens culturais, as viagens técnicas com pequena ajuda financeira.

No que se refere ao apoio à produção discente, há de se destacar que o mesmo tem sido realizado por meio da publicação dos produtos dos programas de pesquisa e de extensão, usualmente, em coautoria com os orientadores (docentes) dos referidos cursos.

Adicionalmente, atividades, tais como a “semana acadêmica” dos cursos têm sido espaços de divulgação da produção discente, a exemplo dos Encontro Técnico-Científico dos cursos de Educação Física, Ciências Biológicas, Artes Visuais e Pedagogia que, anualmente são organizados, em torno de palestras, mesas-redondas, minicursos, apresentação oral e de pôsteres, combinando a produção de graduandos com a de especializandos, mestrandos (professores) e doutorandos (professores).

Na FAMAG, as semanas acadêmicas dos cursos de graduação têm dado protagonismos aos discentes em seus distintos momentos de produção.

#### ➤ **ACESSO À BOLSA DE ESTUDOS**

A IES participa dos seguintes programas de bolsas de estudos: Vale Universidade; PROUNI; empresas que oferecem estágios remunerados. Caso o apoio psicopedagógico observe que um aluno está passando por sérios problemas financeiros, o mesmo pode encaminhar o acadêmico para o setor de gestão de créditos.

Para apoiar o discente, a IES participa dos projetos de incentivo ao acadêmico no âmbito Federal e Estadual, ou seja, participa dos programas governamentais PROUNI ou do Vale Universidade, respectivamente, de acordo com a legislação em vigor.

Para ter acesso ao Programa do Governo Estadual, intitulado Vale Universidade, o acadêmico deve estar atento aos cartazes publicados nos murais e no site da IES, nesses cartazes existem orientações sobre o procedimento para obtenção desse auxílio. A IES também acompanha os acadêmicos por meio do (Comissão de Acompanhamento e Controle Social).

O PROUNI é um programa vinculado ao ENEM, a IES somente recebe as listas das bolsas. A IES somente é responsável pelo acompanhamento das bolsas, também por meio do COLAPS.

As bolsas governamentais têm suas condições estipuladas em edital e um funcionário da IES é encarregado de fornecer todas as informações aos interessados.

A IES mantém convênios com as empresas para realização de estágios remunerados, com a CIEE, IEL, AGIEL, entre outras.

Como exemplo, a CIEE, em seu site, orienta os estudantes a realizarem as seguintes etapas: cadastre-se e crie seu perfil de Estudante agora mesmo em nosso site; preencha seus Dados Pessoais corretamente para que você possa receber a nossa comunicação em relação aos processos seletivos e outras iniciativas, seja por e-mail ou telefone; esteja atento aos detalhes do cadastro da Escolaridade, e insira o nome da Instituição de Ensino, o nível e os demais campos solicitados; Mantenha o seu cadastro atualizado para que você receba as vagas certas para o seu perfil. O CIEE ressalta que não cobra nada aos estudantes cadastrados.

A IES ainda propicia para alunos carentes a possibilidade de obter a bolsa institucional, denominada “Crédito da Faculdade” - CF, no qual o acadêmico pode ser contemplado com créditos de 50% do valor da anuidade, sendo esta bonificação apenas para, no máximo, 5% do alunado de cada curso.

Os interessados ao crédito deverão apresentar à comissão do CF, presidida pelo chefe do setor financeiro, os motivos da necessidade do crédito, através da comprovação do rendimento e dos gastos familiares. Os documentos exigidos são: Apresentar com comprovantes um avalista (RG, CPF, residência e holerite). Comprovante do Imposto de Renda. Estar matriculado na faculdade.

Os que usufruírem deste crédito, após a formatura, começarão a pagá-lo, com a carência de três meses. O acadêmico deverá pagar uma mensalidade com valor atualizado, resgatando duas promissórias por pagamento.

No caso do aluno trancar sua matrícula, deverá quitar mensalmente, meia mensalidade, resgatando uma promissória por mês para poder retornar.

No caso do aluno solicitar transferência para outra IES, deverá ter quitado todo o CF recebido.

A IES também oferece Bolsa trabalho ou Estágio Remunerado dentro da instituição; acadêmicos poderão ser contratados, mediante seleção, para trabalharem na IES, oferecendo-se além do salário relativo à função, um



desconto de 25%, ou especialmente 100%, no valor da mensalidade da faculdade.

Critérios de seleção: Desempenho escolar. Indicação da coordenação. Prova de redação e informática. Estes acadêmicos são contratados pela CLT.

#### ➤ **RECUPERAÇÃO DISCENTE**

Aulas de dependência serão oferecidas fora do horário normal de aula para não prejudicar os alunos que reprovaram em alguma disciplina, desde que tenham pelo menos 8 (oito) interessados e estejam devidamente matriculados na DP.

#### ➤ **ACOLHIMENTO AOS INGRESSANTES**

Ao ingressar o aluno recebe informações básicas sobre a IES e curso e é apresentado às instalações da instituição. Ele é recepcionado dentro de uma programação especialmente preparada para introduzir o novo estudante às seções acadêmico-administrativas, sua diversidade de serviços, suas possibilidades de vivências na arte, cultura, ensino, pesquisa e extensão. O primeiro contato é de caráter informativo e preventivo.

Como constante no seu PDI, a FAMAG tem como estratégia promover a inclusão de jovens na educação superior, diversificando as modalidades de acesso/ingresso e os programas de permanência. Desta forma oferece vagas para alunos provenientes do PROUNI de forma crescente.

Nas festas de conagração dos ingressantes a IES apoia com ajuda financeira.

#### ➤ **ESTÍMULOS À PERMANÊNCIA**

Quanto à permanência, entre outras ações institucionais, a IES conta com o apoio psicopedagógico para prestar atendimento a sua comunidade acadêmica visando à melhoria da qualidade de seus serviços educacionais, buscando o aprimoramento da formação dos estudantes, minimizando a evasão e promovendo a melhoria da qualidade de vida.

Como dito anteriormente, o apoio psicopedagógico funciona nas dependências da faculdade, em horário específico e pré-determinado, visando a um acesso mais aberto aos alunos e funcionários da instituição.

- **Condições de acessibilidade para pessoas com deficiência ou mobilidade reduzida**

Para atender as exigências de acessibilidade para pessoas com deficiência ou mobilidade reduzida, a FAMAG se estruturou conforme disposto na CF/88, Art. 205, 206 e 208, na NBR 9050/2004, da ABNT, na Lei N° 10.098/2000, nos Decretos N° 5.296/2004, N° 6.949/2009, N° 7.611/2011, N° 5.773/06 e na Portaria N° 3.284/2003; a IES Para tanto, vem adequando sua infraestrutura física, no sentido de atender às orientações legais; todos os projetos executivos de construção dos espaços devem prever acessibilidade e facilidade de locomoção para portadores de necessidades especiais, com a instalação de elevadores e rampas; Além disso, está prevista a aquisição de equipamentos adaptados, conforme necessário, de modo a atender às demandas de aprendizado específicas desse público. A FAMAG considerando a necessidade de assegurar aos portadores de deficiência física e sensorial, condições básicas de acesso ao ensino superior, de mobilidade e de utilização de equipamentos e instalações, adota como referência a NBR 9050, da ABNT, que trata da Acessibilidade de Pessoas Portadoras de Deficiências e Edificações, Espaço, Mobiliário e Equipamentos Urbanos; a IES contempla ações acadêmicas que viabilizam a inclusão de pessoas com necessidades de atendimento especializado em que se respeite o direito à cidadania, às necessidades de acessibilidade físicas e cognitivas, não apenas com a eliminação de barreiras arquitetônicas, tecnológicas e de mobiliário, mas, objetivando também, a busca de soluções pedagógicas que permitam diferentes percursos de aprendizagem.

A IES também se preocupa com a Acessibilidade Metodológica, ou seja, a eliminação de barreiras pedagógicas para auxiliar no processo ensino aprendizagem, por meio de: Núcleo de Atendimento psicopedagógico para auxiliar acadêmicos com dificuldades de aprendizagem e pessoas com transtorno do espectro autista; softwares Dos Jaws, NVDA, Dosvox e Teclado Amigo que oportunizam pessoas com baixa visão e audição desenvolverem seus

estudos, bem como a presença de intérprete de libras quando necessário; Metodologia da Sala Invertida que proporciona o desenvolvimento da autonomia dos estudantes e proporciona condições de aprendizagem diferenciadas; Metodologia Ativa de Aprendizagem com maior interação do acadêmico com as situações-problemas que possam surgir na sua trajetória profissional; Ambiente Virtual de Aprendizagem (AVA) que disponibiliza textos, fóruns de discussão, chats interativos, práticas simuladas, dentre outros recursos didáticos necessários ao desenvolvimento do conhecimento e conseqüentemente das habilidades e competências necessárias a formação do perfil desejado; recursos tecnológicos utilizados pelos professores por meio de Laboratórios de Informática para acesso dos acadêmicos, Biblioteca Virtual, Sistema de Controle Acadêmico, Salas de Aulas, dentre outros.

Os vídeos gravados ou utilizados pela Faculdade no ambiente virtual possuem legenda.

- **Promoção de acessibilidade e inclusão**

A IES conta com um programa de promoção de acessibilidade e inclusão para portadores de necessidades especiais em atendimento ao Decreto nº 5.296/04 e Decreto nº 5.773/06 e Nota Técnica nº 385/2013/CGLNRS/DPR/SERES/MEC, bem como aos portadores do Transtorno do Espectro Autista (TEA), nos termos da Lei n. 12.764/2012. O programa de acessibilidade e inclusão tem por finalidade estabelecer as políticas institucionais destinadas aos acadêmicos, docentes, colaboradores e visitantes das Faculdades Magsul que apresentem algum tipo de deficiência com comprometimento de suas capacidades motoras, visuais, auditivas ou quaisquer outras que necessitem de auxílio na busca por condições igualitárias, bem como aos portadores do Transtorno do Espectro Autista (TEA), visando a eliminar barreiras físicas, de comunicação e de informação que restringem a participação e o desenvolvimento acadêmico e profissional.

- **Promoção de acessibilidade de comunicação, metodológica e tecnológica**

A FAMAG procura desenvolver uma política para diminuir barreiras na comunicação interpessoal, na comunicação escrita e na comunicação virtual

(acessibilidade no meio digital). Para garantir essa dimensão de acessibilidade, é ofertada na matriz curricular a disciplina LIBRAS e a disciplina de Introdução a Educação a Distância, existe a possibilidade da utilização de textos no computador pelo Programa DOSVOX, textos com letras ampliadas para quem tem baixa visão, uso do computador com leitor de tela, etc.

A plataforma digital disponibiliza vídeos com interpretação em LIBRAS, com equipamentos e programas adequados, de conteúdo e apresentação para deficientes visuais e auditivos com informações em formatos alternativos.

- **Organização estudantil**

A participação do corpo discente na estrutura acadêmica da FAMAG se faz de duas formas principais: a eleição de representantes de classe e a organização de diretórios acadêmicos vinculados aos cursos. É livre a organização de representações discentes nas Faculdades Magsul.

Os estudantes de cada curso têm autonomia para organizar-se em Diretórios Acadêmicos e/ou Atléticas e a totalidade dos estudantes da IES pode organizar-se sob a forma de Diretório Central de Estudantes.

A atuação das Faculdades Magsul em relação à forma de organização e condução das atividades dos diretórios acadêmicos e atléticas resume-se a zelar pela efetiva representatividade dos alunos nos processos eleitorais. A segunda forma consiste em reuniões constantes entre cada Coordenador e representantes discentes de seus respectivos cursos/turmas.

- **Colegiado estudantil**

Cada classe elege, no início de cada ano letivo, um representante que tem por função coletar as análises da turma em relação à condução das aulas, organização do curso, funcionamento das instituições acadêmicas, desempenho de professores, funcionários e gestões. Tais informações e demandas são encaminhadas pelo Coordenador aos respectivos Colegiados de Curso, para análise, deliberações e providências.

Além disso há reuniões entre a Direção das Faculdades Magsul e representantes discentes de seus respectivos cursos, os quais levam à direção da Faculdade as reivindicações e análises referentes a cada curso. Esse mecanismo, institucionalizado e repetido continuamente ao longo dos anos, tem-

se revelado um instrumento de grande importância para o aprimoramento da qualidade dos cursos de toda faculdade.

### ➤ **Acompanhamento dos egressos**

São objetivos do Programa de Relacionamento com Egresso das Faculdades Magsul:

- reencontrar os egressos (as) da Faculdade;
- conhecer a situação profissional atual dos egressos;
- medir o nível de satisfação dos egressos(as) em relação ao curso e a Instituição;
- promover palestras e minicursos de atualização profissional.
- disponibilizar formação continuada por meio de cursos de pós-graduação, semanas acadêmicas e cursos de extensão.

Cabe ao Coordenador dos Cursos escolher a temática das palestras e minicursos a serem oferecidos, sempre em função de interesse dos egressos e analisar e decidir o pedido, bem como limitar o número de vagas para cada curso. Cabe ao Coordenador dos cursos operacionalizar a execução dos mesmos.

A IES visando facilitar a comunicação e acompanhamento dos egressos criou em seu site um canal que visa colher informações pessoais e profissionais destes alunos, ou seja, um ambiente para analisar e formar o perfil do egresso das Faculdades Magsul.

O portal serve como um canal permanente de comunicação visando aprimorar e estreitar o relacionamento entre a IES e seus ex-alunos, e, apresenta as seguintes funcionalidades:

a) Formulário de Acompanhamento do Egresso: É um espaço que tem como objetivo oferecer um meio de contato entre os egressos e a Instituição, oportunizando a formação continuada, uma vez que o interessado, que já foi aluno das Faculdades Magsul, poderá preencher um questionário com respostas objetivas, as quais ao final serão enviadas direto ao e-mail da CPA e Coordenação de Cursos. Este formulário identificará o perfil do egresso e estreitará o vínculo institucional integrando-o à comunidade acadêmica visando

o aperfeiçoamento das ações institucionais e apresentando a diversidade da vida profissional e auxiliando no planejamento de sua carreira.

b) Canal de Notícias: Este ambiente está sendo criado no site para trazer informações atualizadas, oportunidades e atividades ligadas aos cursos oferecidos pela IES.

c) Encontro de Egressos: Evento vinculado às semanas acadêmicas dos cursos da IES.

Os egressos da FAMAG, pela própria condição formativa que lhe é possibilitada, estão presentes e de forma atuante nas mais diversas organizações. São profissionais que atuam de forma responsável e muitos ocupam posição de destaque no mercado.

A FAMAG tem a honra de evidenciar a atuação de seus egressos. São profissionais que ocupam cargos como: Docentes, Gestores, Pesquisadores, Consultores, Assessores, Políticos, dentre outros, nas mais diversas áreas de formação. São profissionais reconhecidos e contribuem de maneira significativa para o desenvolvimento socioeconômico local, regional, nacional e até internacional.

É importante também evidenciar que são profissionais que mesmo que estejam atuando com sucesso retornam à instituição para complementação de seus estudos e para contribuírem de maneira significativa para a instituição e comunidade.

Constantemente a FAMAG se orgulha de seus egressos pela atuação significativa. É comum evidenciar nos meios de comunicação homenagens aos nossos egressos pela atuação e contribuição para o desenvolvimento socioeconômico. São profissionais das mais diversas áreas que contribuem para que o ambiente socioeconômico se renove e alcance maiores níveis de desenvolvimento. Todos os resultados são alcançados graças à dedicação e seriedade que os profissionais da FAMAG que atuam reformulando e adequando os PPCs dos cursos, qualificando os profissionais e promovendo atividades para o desenvolvimento da instituição.

## ➤ **LOCAIS DESTINADOS À CONVIVÊNCIA E AO APRENDIZADO**

A Instituição tem buscado proporcionar aos estudantes espaços de convivência, esporte, arte, cultura e entretenimento por meio de programas, eventos e readequação de sua estrutura física. A IES conta com espaços destinados à convivência, ao lazer e ao estudo

- Quadra de esportes;
- Área de Convivência;
- Cantina;
- Piscina;
- Campo de Futebol;
- Pista de Atletismo;
- Biblioteca;
- Laboratórios físicos de: Química e Física, Informática, Zoologia e Botânica, Anatomia, Desenho Técnico, fisiologia do exercício;
- Laboratórios virtuais ou virtual labs;
- Sala multifuncional;
- Empresa Júnior de Consultoria de Contabilidade e Administração;
- Clínica de Estética e Cosmética;
- Escolas de aplicação: Escola Magsul e Escola Magsul Júnior.

## ➤ **ESTÍMULO A PARTICIPAÇÕES ACADÊMICAS**

### • **Participação em projetos de extensão**

Com intuito de auxiliar na relação teoria/prática e no apoio à comunidade, o curso promove atividades de extensão, além de estudos teóricos e de pesquisa. São realizados continuamente projetos de extensão que fazem parte dos planejamentos anuais do curso. Estas atividades de extensão envolvem os acadêmicos, professores e a comunidade. A realização destas atividades, nas diferentes modalidades, colabora para a vivência de práticas de elaboração e execução de projetos, e promove atividades de responsabilidade social. Estas ações de extensão abrangem as seguintes áreas: inclusão social; preservação da memória e do patrimônio cultural e da produção artística; desenvolvimento econômico, meio ambiente; direitos humanos; relações étnico-raciais. Vale

destacar que esses projetos geram horas de atividades aos participantes, dando suporte ao discente para que o mesmo cumpra a carga horária determinada em sua matriz curricular

- **Participação em atividades de responsabilidade socioambiental**

Os acadêmicos têm a oportunidade de participar de eventos de responsabilidade social e ambiental, não se confundindo responsabilidade social, abordado como filantropia, uma vez que as diretrizes que norteiam estas ações não se relacionam somente com o bem-estar social, ultrapassando-o, com o objetivo de se construir um país socialmente mais justo, alcançado por meio de troca de experiências, pelo acesso à informação e pela utilização de novas tecnologias. As propostas de tais atividades têm por finalidade promover a reflexão sobre a relação entre educação, diversidade e meio ambiente (com enfoque nas relações ambientais existentes, inclusão das camadas sociais historicamente marginalizadas pela escola e pela sociedade como um todo, na Política de Direitos Humanos, conforme disposto na Resolução CNE/CP nº 01 de 30/05/2012 e Políticas de Educação Ambiental, Lei 9.795 de 27 de abril de 1999). Estão fundamentadas no paradigma da inclusão, que contempla a igualdade de oportunidades no mundo do trabalho e na educação, independente das condições sociais, raciais, econômicas, culturais ou orgânicas dos indivíduos, bem como o resultado da ação humano sobre o meio.

➤ **ESTÍMULO AO APRENDIZADO: PRÁTICAS PEDAGÓGICAS INOVADORAS E TICS**

A interdisciplinaridade é apontada como uma nova atitude frente ao conhecimento, que se baseia na compreensão da totalidade do fenômeno, sendo indispensável ao ensino que requer a sociedade do século XXI, sendo utilizada na instituição, a partir da construção do próprio projeto do curso. A transdisciplinaridade vai além das disciplinas buscando a realização do acadêmico e a melhoria da sua qualidade de vida. A prática é desenvolvida desde o começo do curso aliada a teoria. Os professores e professores-tutores utilizam a tecnologia da informação na atualização de conteúdos, através da



busca de novas doutrinas expostas em livros, artigos científicos e afins expostos na internet e, principalmente, nas capacitações continuadas oferecidas pela IES. O sistema SAGAH oferece conteúdos on-line atualizados para que os professores e professores-tutores potencializem suas aulas. O recurso também é utilizado para o envio de notas de aula, de material de apoio e informações afins para o desenvolvimento das disciplinas. Por fim, utilizam a tecnologia da informação e comunicação para lançar faltas, notas, planos de ensino e demais dados necessários para o registro de aulas, faltas, notas, informações do curso.

A tecnologia da comunicação também é utilizada pela direção da IES para criar um canal direto entre a mesma e seus coordenadores. Apesar de ser de uso local, o laboratório de Informática disponibilizado pela instituição é uma ferramenta de inserção dos alunos ao meio digital, bem como o uso de tvs, dvds, data-show, câmera digital, entre outros. A tecnologia da comunicação também é utilizada pela direção da faculdade para criar um canal direto entre a mesma e seus coordenadores.

Os grupos de Whatsapp servem como um canal diário entre: direção, coordenação e professores tutores. Existe também um canal com os colaboradores do setor de informática para que providenciem tudo aquilo que o professor precise para exercer sua atividade pedagógica. Para segurança do atendimento educacional proposto pelas Faculdades Magsul, utiliza-se um sistema de gestão educacional que oferece informações confiáveis, segurança, suporte técnico online, facilidade, para docentes, discentes e administrativos, de uso e acesso de qualquer lugar e a qualquer hora.

Os professores e professores-tutores têm as tarefas facilitadas e podem interagir mais livremente com os alunos. Com informações registradas em tempo real, os alunos podem ser mais proativos no seu acompanhamento escolar. O aluno tem acesso ao boletim online e diversos documentos disponibilizados pelo professor, além de um melhor canal de comunicação com ele, com outros setores da instituição e com outros estudantes. A biblioteca também conta com programa específico de gestão e controle. As Faculdades Magsul (FAMAG) disponibilizam aos acadêmicos o site [www.magul-ms.com.br/magsulnet](http://www.magul-ms.com.br/magsulnet) para informá-los sobre tudo o que acontece na instituição.